

Laboratorio de Percepción Ciudadana y Migración

LA OPINIÓN PÚBLICA RESPECTO DE LA MIGRACIÓN EN AMÉRICA LATINA Y EL CARIBE

EDICIÓN 2023

Unidad de Migración





Copyright © 2023 Banco Interamericano de Desarrollo. Esta obra se encuentra sujeta a una licencia Creative Commons IGO 3.0

Reconocimiento-NoComercial-SinObrasDerivadas (CC-IGO 3.0 BY-NC-ND) (<https://creativecommons.org/licenses/by-nc-nd/3.0/igo/legalcode>) y puede ser reproducida para cualquier uso no-comercial otorgando el reconocimiento respectivo al BID. No se permiten obras derivadas.

Cualquier disputa relacionada con el uso de las obras del BID que no pueda resolverse amistosamente se someterá a arbitraje de conformidad con las reglas de la CNUDMI (UNCITRAL). El uso del nombre del BID para cualquier fin distinto al reconocimiento respectivo y el uso del logotipo del BID, no están autorizados por esta licencia CC-IGO y requieren de un acuerdo de licencia adicional.

Note que el enlace URL incluye términos y condiciones adicionales de esta licencia.

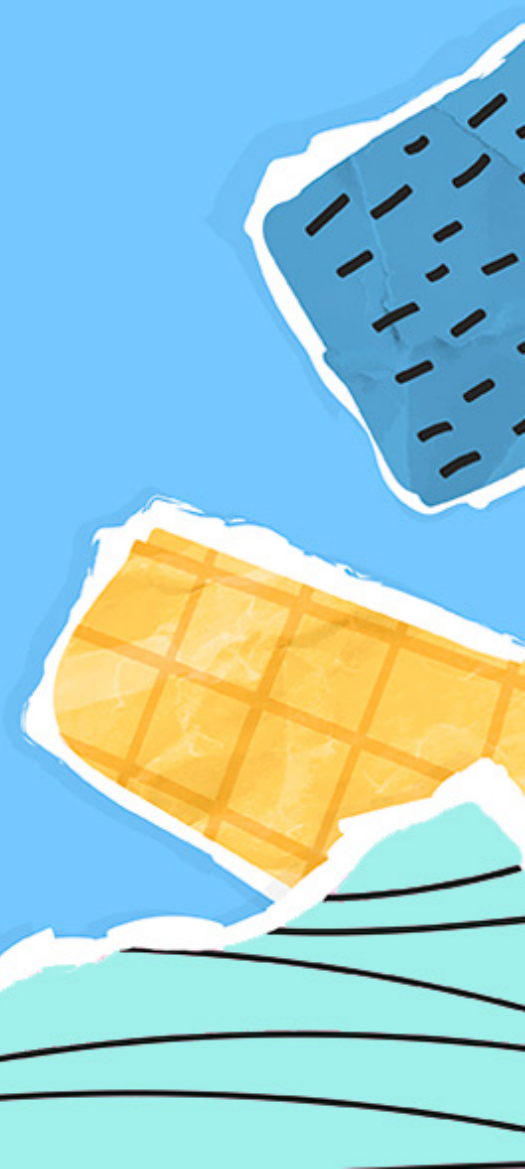
Las opiniones expresadas en esta publicación son de los autores y no necesariamente reflejan el punto de vista del Banco Interamericano de Desarrollo, de su Directorio Ejecutivo ni de los países que representa.

LABORATORIO DE PERCEPCIÓN CIUDADANA Y MIGRACIÓN

La opinión pública respecto de la migración en América Latina y el Caribe

Edición 2023

Unidad Migración



INDICE

I. Resumen Ejecutivo	4
II. América Latina y el Caribe, una región en movimiento	6
III. Es la opinión pública, estúpido	8
IV. Nuevos tiempos, nuevas fuentes de datos sobre la opinión pública hacia la migración	12
V. Qué sienten en América Latina y el Caribe sobre la migración	15
VI. Reflexiones finales	25

I. Resumen Ejecutivo

Este documento presenta los hallazgos principales del **Laboratorio de Percepción Ciudadana y Migración**. Para ello analiza las tendencias principales de la opinión pública respecto de la migración en América Latina y el Caribe en los últimos años. El documento busca demostrar cuán importante es utilizar diferentes fuentes de datos en pos de un análisis de la opinión pública que sea integral y comparable en el tiempo.

En el Laboratorio se analizan datos de encuestas regionales de opinión pública, encuestas nacionales, redes sociales y de medios e investigación y experimentos enfocados en la temática del cambio de actitudes y preferencias. El **Laboratorio de Percepción Ciudadana y Migración** surge como una herramienta de consulta y acción frente a la opinión pública respecto de las personas migrantes en la región.

La migración es cada vez más relevante en nuestra región. Se evidencia un aumento de

la conversación sobre migración en las redes sociales y también una mayor importancia del tema migratorio en las encuestas regionales de opinión pública. Esta conversación es especialmente importante en ciudades que se suelen encontrar en rutas migratorias.

Hay temas que mueven más que otros. Ciertos prejuicios asociados a las personas migrantes generan reacciones más fuertes que otros. Específicamente, el tema de la seguridad y el del empleo generan conversaciones y reacciones de alta intensidad, como queda puesto de manifiesto tanto en las redes sociales como en las encuestas de opinión.

A pesar de que la opinión pública es un temacomplejo y muchas veces contradictorio, en los últimos años la xenofobia respecto de las personas migrantes está en aumento. Aunque la mayoría de las conversaciones en redes tienen un sentimiento neutral, ocurre que ciertos temas generan reacciones más negativas que otros. Sobre el tema de seguridad y empleo

en relación con la migración, las encuestas regionales de opinión pública muestran que la población tiene opiniones negativas, mientras que se muestra más abierta respecto de cuestiones como el acceso a servicios y la permanencia en el país.

A pesar de ello, los hallazgos del **Laboratorio de Percepción Ciudadana y Migración** nos muestran que las actitudes y opiniones xenófobas se pueden modificar. Investigaciones y experimentos llevados a cabo por el Laboratorio muestran que distintas intervenciones pueden ser efectivas a la hora de cambiar preferencias y actitudes en la comunidad de acogida. Intervenciones que se enfocan en proveer información o en fomentar la interacción entre personas migrantes y locales pueden ser efectivas si se busca influir en la opinión de las personas respecto de la migración.

El Laboratorio de Percepción Ciudadana y Migración brinda información, recursos y conocimiento para el diseño de respuestas que contribuyan a la cohesión social y la integración de la población migrante. A través del análisis de encuestas y la conversación en redes, por medio de investigaciones y experimentos, el Laboratorio se propone como una herramienta de referencia en la región para tomadores de decisión y para todas las personas interesadas en conocer más sobre la opinión pública respecto de la migración en América Latina y el Caribe.



II. América Latina y el Caribe, una región en movimiento

Desde 2010 se viene dando en América Latina y el Caribe (ALC) un aumento de flujos migratorios intrarregionales, motivados por causas como crisis sociopolíticas y económicas o desastres naturales, entre otras.

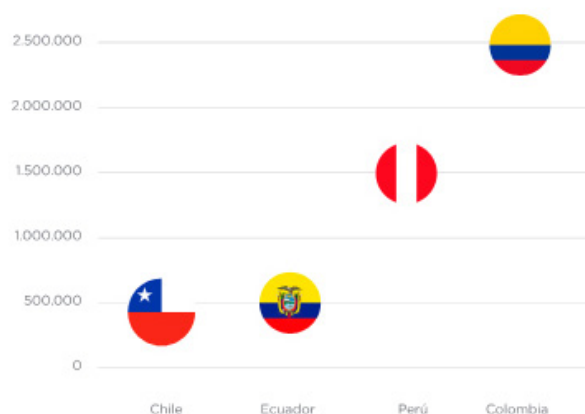
La migración venezolana, que representa el desplazamiento de personas más grande en la historia de la región (R4V, 2022), es uno de los principales responsables por el aumento de la migración regional desde 2015. A finales de 2022, más de 7,1 millones de personas habían dejado el país, pero la mayoría (más del 85%) permaneció en la región. Los principales países receptores se encuentran en la región andina. Colombia, Perú, Chile y Ecuador se convirtieron en importantes receptores de población migrante venezolana, sumando entre los cuatro cerca de cinco millones de migrantes (con un rol preponderante de Colombia y Perú).

En la subregión del Caribe también se ha visto un aumento de flujos migratorios, especialmente en los últimos cinco años. En la historia de los patrones migratorios en el Caribe se identifican dos grandes tendencias: la primera es la notoria emigración extrarregional, que tiene como principal país de destino a Estados Unidos. El segundo comprende los movimientos intrarregionales, que constan mayormente de la migración de nacionales de Haití hacia República Dominicana, y desde República Dominicana y Haití hacia otras islas con mayores oportunidades de empleo, como las Bahamas, Saint Kits y Nevis, que están entre los países de altos ingresos de la región (OIM, 2021).

Haití es uno de los principales países de origen de los migrantes del Caribe. Sus flujos migratorios, históricamente complejos, han estado impulsados sobre todo por la inestabilidad política y las adversidades económicas. En algunas ocasiones, las personas haitianas también se han visto motivados a emigrar por desastres naturales. Se estima que un 13% de la población total de Haití (1.585.681) reside en el extranjero, en países como Canadá, República Dominicana y Estados Unidos. Tras el terremoto de 2010, algunas comunidades se establecieron en Chile, país en el que representan al 15,8% de las personas extranjeras (UNDESA, 2020).

República Dominicana y Trinidad y Tobago también han visto un aumento de migración desde Venezuela. En Centro América, Costa Rica sigue siendo un destino de elección para

Figura 1. Número total de personas venezolanas en los países de la región andina

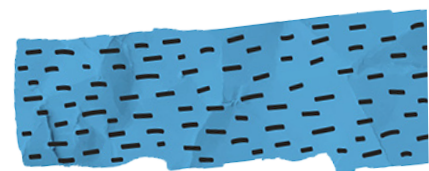


Fuente: Plataforma R4V, 2022

la población nicaragüense. En 2020, más del 10% de la población de Costa Rica era migrante, mayoritariamente de Nicaragua (76%).

A esto se suman los nuevos flujos migratorios desde los países andinos hacia el norte, que se intensificaron durante 2022. En 2022, alrededor de 150.000 migrantes atravesaron el Tapón del Darién en los primeros nueve meses del año, según las estadísticas del gobierno de Panamá. En 2019 este número había sido tan solo de unas 24.000 personas.

Finalmente, otro fenómeno migratorio importante en la región es la migración de los países del norte de América Central hacia México, Belice y Estados Unidos, y la consecuente migración de retorno.



III. Es la opinión pública, estúpido

La percepción ciudadana sobre la población migrante es central para la cohesión social, la integración efectiva de la población migrante en las comunidades de acogida y es crucial para el diseño de políticas públicas.

Varias razones pueden explicar como se forman las opiniones respecto de las personas migrante. Razones económicas reflejan aquellos intereses económicos de los nativos, principalmente asociados con el mercado laboral y el empleo. Por ejemplo, dentro de la bibliografía, Mayda (2006) y O'Rourke y Sinott (2006) concluyen que las personas nativas altamente calificadas se oponen menos a la inmigración que las personas con menos calificaciones. Este efecto es más recurrente en países con ingresos más elevados e igualitarios. Esto podría implicar un panorama inicial no tan favorable para ALC, región que se caracteriza por sus altas tasas de informalidad.

Dentro de las razones no económicas que influyen en la opinión pública respecto de las personas migrantes se pueden identificar comportamientos discriminatorios preferencias culturales o raciales. O'Rourke y Sinott (2006) encuentran que la población de edad avanzada tiende a tener pensamientos más negativos respecto de las personas migrantes que sus pares más jóvenes, lo cual puede ser causado por un aspecto cultural del intento de la preservación de las normas sociales tradicionales. En la vasta bibliografía sobre migración existen distintas teorías que discuten las razones detrás de las actitudes positivas o negativas respecto de ciertos grupos de migrantes o de políticas

migratorias. Berg (2015) desagrega la literatura teórica sobre las actitudes respecto de la inmigración en cinco apartados: 1) identidad social y personal, 2) interés personal y grupal, 3) valores culturales y creencias, 4) interacción social y 5) teorías multinivel. La mayoría de las teorías ofrecen explicaciones que favorecen una dirección casual, se enfocan en la psicología o la estructura social y asumen que los efectos son aditivos en lugar de interactivos.

En ALC, las narrativas más comunes ante un mayor flujo de migrantes sostienen que la inmigración aumenta las tasas de criminalidad (Bahar et al, 2020), se ponen en peligro los empleos de la clase trabajadora y se atenta contra la cultura del país receptor (Banulesco-Bogdan, 2021).

En Perú, por ejemplo, la percepción de inseguridad en Lima Metropolitana se ha desplazado fuertemente sobre las personas migrantes venezolanas (Cuevas-Calderón, 2018). Maeda et al. (2021), conducen un estudio en Perú donde encuentran la fuerte criminalización de las personas venezolanas en los medios de comunicación nacionales. El estudio arroja que el 70% de las notas televisivas que se refieren a personas venezolanas, tratan de temas policiales y sobre delincuencia (esta cifra es 80% para los diarios populares). En Ecuador, los medios de comunicación emiten comunicados sesgados, que tienden a la discriminación y la xenofobia contra las personas venezolanas (Yncierte, 2020). Sin embargo, la información demuestra lo contrario. Un análisis hecho con datos del 2019 sugiere que la población venezolana comete

menos delitos que las personas nativas con respecto a su proporción en la población total. En Perú, en el 2019, el 1,3% de las personas encarceladas son extranjeras – de nacionalidad venezolana y otras nacionalidades–, mientras que en 2019 las personas de nacionalidad venezolana en el país representaban un 2,9% de la población total (Bahar, et al., 2020). Esto podría indicar que estas narrativas son hechos de percepción más que de la realidad, y que como tales responden a prejuicios de la población nativa.

Ante el aumento de los flujos migratorios, es común el cambio en la percepción pública frente a la población migrante. América Latina y el Caribe no fue excepción. Rivero (2019) analiza información de encuestas realizadas en Ecuador, Colombia y Perú y encuentra que existe el sentimiento de que las leyes migratorias son muy permisivas, y de que hay una necesidad de “regular de manera más estricta las fronteras”, de manera que se restrinja el acceso de más migrantes. También hay un temor sobre el “efecto desborde”, temor que conduce a reforzar la percepción negativa sobre la inmigración.

A través de encuestas en Brasil, Chile, Colombia, Ecuador, Panamá y Perú se aprecia que de todos modos existe un apoyo al acceso por parte de los migrantes a los servicios sociales financiados por el gobierno (Norford, 2021). Respecto de esta cuestión, los peruanos presentan la mayor oposición a que los inmigrantes obtengan acceso a beneficios sociales gubernamentales, mientras que los colombianos son quienes apoyan tales beneficios en mayor medida.

Gran parte de la producción académica se ha centrado en países del norte global. Dražanová et al. (2020) confirmaron que, entre las investigaciones relacionadas al tema migratorio, la distribución geográfica favorece

las investigaciones estadounidenses y europeas. A pesar de que en la región de ALC la discusión sobre migración está en aumento, todavía persiste un vacío en la literatura, al menos en comparación con la que hay disponible en los países desarrollados.

Intervenciones sobre el cambio de actitudes y de percepciones respecto de la inmigración

¿Qué medidas se puedan implementar para revertir la percepción negativa respecto de la inmigración? Al enfrentarse a grandes flujos migratorios, por ejemplo, es común que la sociedad receptora sobreestime el porcentaje de inmigrantes o de aquellas personas sin autorización de entrada al país. Muchas veces, estudios encuentran resultados variados. Algunos estudios encuentran que ofrecer información exacta acerca del proceso migratorio podría tener un impacto directo sobre la percepción social respecto de los inmigrantes (Klimecki, Vétois y Sander, 2020; Rodríguez y Rozo, 2021). Sin embargo, Hopkins et al. (2019), realizan un experimento aleatorio en Estados Unidos en donde, a través de encuestas, piden a las personas participantes que estimen por cada 100 ciudadanos cuantos son extranjeros en Estados Unidos. Los investigadores concluyen que corregir las percepciones sobre el flujo migratorio no altera las actitudes acerca de las personas inmigrantes, abriendo la hipótesis que posiblemente, las percepciones erróneas sobre el tamaño de la población migrante puede ser una consecuencia, de las actitudes hacia este grupo, y no una causa.

Por otro lado, en Grigorieff et al. (2020) observa que proporcionar información no solo sobre el tamaño, sino también sobre las características de la población inmigrante, puede tener efectos

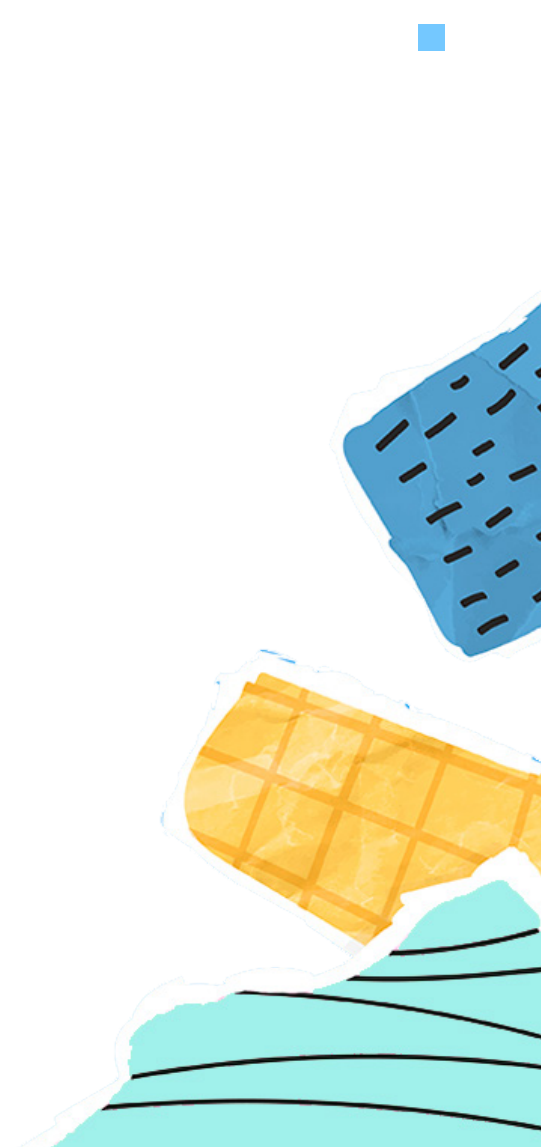
más fuertes. Los autores brindan paquetes informativos sobre los migrantes y encuentran una mejora en las creencias generales sobre la inmigración entre la población intervenida. El estudio argumenta que la inclusión de esta información adicional puede permitir a los locales identificarse con aquellas personas obligadas a dejar su hogar.

Si bien las campañas informativas pueden corregir percepciones erróneas sobre el tamaño y el perfil de los migrantes, esto no siempre se traduce en mejores actitudes y comportamientos hacia dicha población. Una alternativa la constituyen aquellas intervenciones con base en la psicología social, que se enfocan en que el individuo considere las circunstancias del otro grupo con el fin de que sus estados emocionales logren influir en los prejuicios respecto del grupo externo.

Rodríguez y Rozo (2021) llevaron a cabo un experimento aleatorio en el cual se le presentó a un grupo un documental y un videojuego. En ambos, el tema principal era la narrativa de los migrantes desde que dejan su casa y emprenden su camino migratorio. El principal hallazgo del experimento fue que ambas intervenciones incrementaron los niveles de altruismo de la población y mejoraron sus actitudes hacia los migrantes y sus interacciones con ellos. Se encontró que hubo un efecto significativo en la confianza y en la creencia de que los migrantes aportan al país más de lo que se llevan.

En otro experimento (Adida, Lo y Platas, 2018) se les pidió a los locales que se imaginaran a sí mismos como refugiados y se plantearan la idea de emigrar, teniendo en cuenta los desafíos que ello conlleva. En general, se encontró que el tratamiento fue eficaz para promover una actitud más inclusiva entre los nativos, así como un aumento en la

probabilidad de que se manifestaran a favor de una mayor admisión de refugiados.



IV. Nuevos tiempos, nuevas fuentes de datos sobre la opinión pública hacia la migración

Es clave, en la medición de la opinión pública respecto de las personas migrantes, la combinación de diferentes fuentes de información. En varios países y regiones, son comunes las encuestas de opinión pública sobre diferentes temas, entre ellos la migración. Los datos resultantes pueden ser un indicador útil acerca de, por ejemplo, cuán abiertas son las sociedades receptoras respecto de la inmigración y la diversidad. También indican a veces actitudes diferentes a las que sugieren los medios.

Por lo general, las encuestas tienden a hacer preguntas basadas en las opiniones generales de la población sobre la inmigración y los inmigrantes. Estas preguntas permiten medir las actitudes hacia una variedad de temas relacionados con la migración, como la opinión frente a la política migratoria o los efectos percibidos de la migración sobre las tasas de criminalidad nacional. Aunque las encuestas a menudo cubren varios países y habilitan un análisis comparativo, también es cierto que acostumbra a brindar información sobre un período temporal específico, y no siempre permiten entender las razones por detrás de los miedos y los prejuicios de la población (Banulesco-Bogdan, 2022).

Encuestas de opinión pública regionales

Encuesta Mundial de Valores. La Encuesta Mundial de Valores (EMV) permite comprender los cambios en las creencias, los valores y las motivaciones de las personas en todo el mundo. Recopila datos representativos a nivel nacional a través de una encuesta sobre la opinión pública y la inmigración en más de 100 países, y mide los cambios en las opiniones sobre la inmigración. La encuesta aborda algunos de los discursos preponderantes sobre la inmigración, como si a la gente le gustaría o no tener inmigrantes/trabajadores extranjeros como vecinos, o si cuando los trabajos son escasos los empleadores deberían dar prioridad a las personas nativas por sobre los inmigrantes. En ALC la encuesta se ha aplicado en varios países a lo largo de los años. La ronda más reciente de datos (la ronda 7) se llevó a cabo entre 2017 y 2021.

Latinobarómetro. Latinobarómetro es un estudio de opinión pública que lleva a cabo anualmente cerca de 20.000 entrevistas en 18 países de América Latina y que representa a más de 600 millones de habitantes. La encuesta investiga el desarrollo de la democracia, la

economía y la sociedad en su conjunto. Emplea indicadores de opinión pública que miden actitudes, valores y comportamientos. Esta encuesta regional incluye varias preguntas enfocadas en el tema migratorio. Los últimos datos disponibles son de 2020.

Barómetro de las Américas (Proyecto de Opinión Pública de América Latina). Esta encuesta es un estudio periódico de 34 países en el hemisferio occidental, con muestras estratificadas representativas a nivel nacional, un núcleo de cuestionario común y módulos específicos de cada país. Cubre todos los países independientes de América del Norte, América Central y América del Sur, así como un número significativo de países del Caribe. El Barómetro de las Américas mide actitudes, evaluaciones, experiencias y comportamientos en las Américas utilizando muestras probabilísticas nacionales de adultos en edad de votar. Los métodos estandarizados y un cuestionario central común permiten formular comparaciones entre países y a lo largo del tiempo sobre temas que incluyen la economía, el Estado de derecho, la capacidad estatal, la confianza en las instituciones, los valores individuales, la corrupción, la seguridad y más. Se lanzó en 2004/2005, con 11 países, y creció rápidamente para cubrir 34 países de las Américas. La última ronda del Barómetro de las Américas se realizó en 2021 e incluyó más de 64.000 entrevistas en 22 países.

Encuestas de opinión pública nacionales

Se realizan distintas encuestas sobre la opinión pública de la ciudadanía en diferentes países de la región. Muchas de estas encuestas incluyen cuestiones relacionadas con la migración y algunas de ellas presentan un enfoque específico

en la percepción ciudadana sobre los flujos migratorios nacionales. En Perú, por ejemplo, el Instituto de Democracia y Derechos Humanos de la Pontificia Universidad Católica del Perú (IDEHPUCP) ha realizado encuestas nacionales enfocadas en la percepción sobre la sociedad y la migración venezolana en el Perú. En Colombia, Invamer conduce encuestas periódicas de opinión que frecuentemente incluyen temas de percepción pública respecto de la migración y preguntas sobre el manejo público del fenómeno migratorio. En Chile, encuestas como el Pulso Ciudadano y la Encuesta CEP también brindan información sobre la percepción ciudadana hacia la migración en el país.

Desafíos de las encuestas nacionales y regionales

Representatividad de los datos. Los datos de las encuestas de opinión, regionales o nacionales, no siempre son representativos de la población local, ya que pueden ser muestras pequeñas o haber sido realizadas en solamente algunas ciudades del país. Esto puede sesgar los resultados.

Generalidad de las preguntas. Las preguntas no siempre permiten entender el porqué de ciertas opiniones, o por qué las personas tienen ciertos miedos o prejuicios, con lo que no hacen posible saber cómo se podría generar un cambio en su opinión y su comportamiento.

Inconsistencia temporal de las preguntas. A pesar de que las encuestas regionales y nacionales incluyen muchas veces preguntas relacionadas con el tema migratorio, esta inclusión no se hace de forma consistente. En muchas encuestas regionales, las preguntas migratorias no se realizan en todas las rondas de encuestas, o para

todos los países que se encuestan, lo que no permite una comparación a lo largo del tiempo e intrarregional. Por otro lado, suele pasar que las preguntas cambian de formulación, lo que dificulta también la comparación entre preguntas.

Períodos cortos de tiempo. Las encuestas nacionales se extienden en un lapso breve y son más frecuentes cuando la migración se intensifica en el país, lo que no permite una comparación con una línea de base premigratoria, o un estudio del fenómeno de la opinión pública a lo largo de tiempo.

Frente a estos desafíos el Laboratorio de Percepción Ciudadana y Migración del Banco Interamericano de Desarrollo busca generar información sobre la opinión pública y la migración en América Latina y el Caribe, a través del uso de diferentes fuentes de datos y de la combinación de diferentes formas novedosas de medir la opinión pública.

Análisis de redes y noticias

Las redes sociales y las noticias son una fuente de información importante en temas de opinión pública. Mediante el uso de ciertos algoritmos, se puede sistematizar la información de las opiniones emitidas en redes sociales para calcular indicadores con respecto a la migración en determinado país. Para los análisis presentes en el Laboratorio, se observó la conversación sobre migración en dos fuentes principales:

Twitter. Para la mayoría de los análisis de redes sociales, el Laboratorio de Percepción Ciudadana y Migración analiza la conversación relacionada al tema de la migración en Twitter desde el inicio de 2017. Esto permite comparar la evolución de cada indicador en el tiempo para cada

país. A través de este análisis se construyeron indicadores de volumen e indicadores temáticos y se realizó una medición del sentimiento presente en los mensajes identificados. Estos indicadores permiten entender la evolución de las conversaciones en línea sobre la migración.

Artículos de noticias. Para cada país de ALC se analizaron los principales medios de noticias desde 2017 y se identificaron los artículos noticiosos que se enfocan o mencionan el tema migratorio. El análisis de artículos de noticias permite entender el rol de los medios de comunicación en la formación de creencias sobre la migración entre la población.

Investigaciones y experimentos

Las investigaciones y los experimentos son una fuente de información importante para medir la percepción pública hacia la migración y las personas migrantes. Estudios conducidos a nivel internacional en otras regiones del mundo brindan lecciones importantes para entender las tendencias de la opinión pública respecto de las personas migrantes en contextos similares a los de la región. La literatura que busca entender cómo se formulan los prejuicios respecto de la población migrante y cómo es la determinación demográfica y contextual de esas percepciones es valiosa para estudiar patrones similares en la región. También se llevaron a cabo muchos experimentos que buscan evaluar qué tipo de intervenciones y programas funcionan si se quiere cambiar las actitudes y los comportamientos de la población local respecto a la población migrante. Estos hallazgos son muy útiles al momento de diseñar e implementar actividades de este tipo en la región y pueden aportar insumos valiosos a la formulación de políticas públicas.

V. Qué sienten en América Latina y el Caribe sobre la migración

La migración es cada vez más relevante en nuestra región

La conversación sobre la migración se encuentra hoy en uno de sus puntos máximos y continúa en aumento, en paralelo con el incremento de los flujos migratorios en la región. Tomando como referencia el volumen de tweets que hablan sobre migración a nivel regional, la Figura 2 muestra que el número subió desde 382.592 tweets en el primer trimestre de 2017 a 548.099 en el segundo trimestre de 2022: un incremento del 43% en 5 años.

Este aumento ejemplifica una tendencia clara acerca de la importancia de la temática en

ALC. Al mismo tiempo se viene produciendo un incremento, por un lado, en la cantidad de encuestas de opinión pública nacionales enfocadas en el tema migratorio y, por el otro, en el número de preguntas relacionadas con temas migratorios en las encuestas regionales de opinión pública. Por ejemplo, desde 2020 la encuesta Latinobarómetro incluye un total de cinco preguntas acerca de la percepción de la población sobre la migración y las personas migrantes, con un particular énfasis en las temáticas de convivencia, trabajo, crimen y servicios.

A pesar de que, medidas por volumen, la mayoría de las conversaciones sobre migración tienen

Figura 2. Evolución del número total de tweets que tratan sobre el tema migración, 2017-2022



Fuente: Elaboración BID, con datos del Laboratorio de Percepción Ciudadana y Migración

lugar en las ciudades capitales de cada país, en términos relativos son a menudo las ciudades fronterizas las que presentan mayor cantidad de conversaciones sobre el tema.

Para finalizar con la sección de análisis de la conversación sobre migración en redes, se cuenta con datos a nivel de ciudades. En el **Anexo 2**, se presenta la información sistematizada para algunos países seleccionados de la región, especialmente aquellos que recibieron grandes flujos de movimientos migratorios desde Venezuela o Haití.

Salvo en el caso de Colombia y Chile, las capitales son las ciudades donde se suele concentrar la mayor parte de la conversación sobre migración en Twitter. Esto tiene sentido si se considera que son estas las ciudades que muchos migrantes suelen escoger al momento de mudarse a otro país y donde la mayoría de la población reside, dado que, en especial para países de la región ALC, las capitales por lo general concentran la mayoría de las oportunidades laborales y educativas.

Además de tener los mayores números de tweets de migración por cada 10.000 habitantes, las capitales también aparecen como las ciudades con más tweets xenófobos acerca de la migración. Esto se cumple en Ecuador, Panamá, Costa Rica, República Dominicana, Perú y Colombia. Resulta muy interesante el caso de Colombia, puesto que ninguna de las ciudades en donde hay mayor discusión sobre migración es la capital. En Colombia, las ciudades donde existe más actividad en redes son ciudades fronterizas, que se encuentran afectadas por el fuerte tránsito migratorio. Arauca capital, Riohacha, Puerto Carreño y Cúcuta limitan con Venezuela, lo cual explica que la discusión sobre la cuestión migratoria sea más activa allí.

Inclusive, si se unen las ciudades con mayor actividad en redes de Colombia, Ecuador y Perú, se puede llegar a trazar un “camino” de la conversación en redes que parece seguir el flujo migratorio de los venezolanos en la región. Esto se presenta en la Figura 3. Y, en el mismo sentido, si bien es cierto que en Perú las ciudades del norte del país no son las que presentan la mayor actividad, sí existía una discusión considerable sobre el tema en Sullana o Trujillo hacia finales del 2017.

Figura 3. Ciudades con mayor conversación de migración en redes en Colombia, Ecuador y Perú (trimestre 2017-4)



Fuente: Elaboración BID, con datos de Laboratorio de Percepción Ciudadana y Migración.

Se intentó realizar el mismo análisis respecto de la migración haitiana en Costa Rica y República Dominicana, pero no se encontró ningún patrón específico relevante, incluso considerando que República Dominicana comparte frontera con Haití. En estos países lo único que se identifica es que las capitales suelen concentrar la mayor actividad en redes sobre migración.

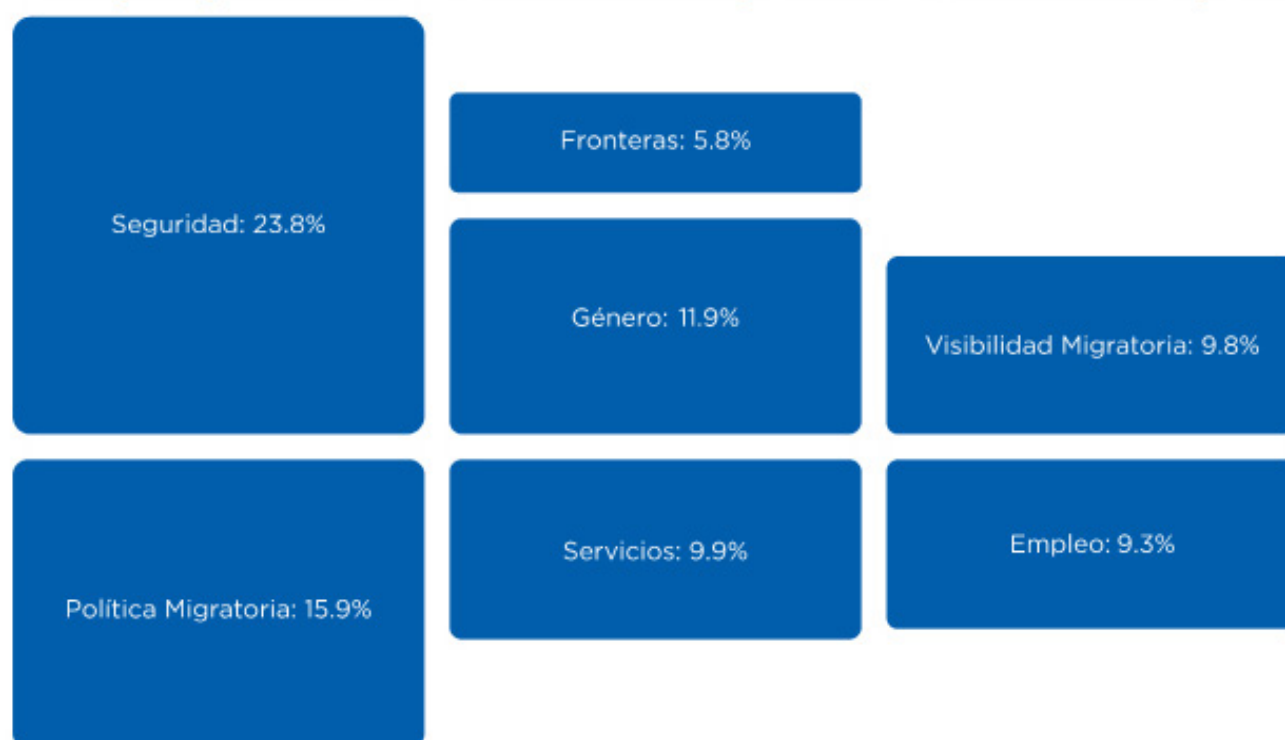
Hay temas que mueven más...

Hay temas que importan más que otros en la región. En los últimos años se ha visto un cambio en las temáticas relacionadas que importan a la ciudadanía, de entre las relacionadas con la migración. Durante 2018, los tres principales temas en la conversación sobre las migraciones

fueron los siguientes: política migratoria (21,5%), visibilidad migratoria (19%) y seguridad (18,2%). La mayoría de las discusiones en Twitter en ese momento se enfocaban en los flujos migratorios y en las políticas adoptadas al respecto por los diferentes Estados.

Dos años después, en medio de las primeras olas del COVID-19 y ante la ausencia de vacunas, no resulta sorprendente que el tema más frecuente en la conversación sobre la migración en Twitter fuera el COVID-19 (34%), seguido de los servicios (21,4%) y las fronteras (11,1%). La conversación pasó de centrarse en la política migratoria a centrarse en la disponibilidad de los servicios públicos, en un contexto de dificultad para cubrir la demanda tanto por parte de las personas

Figura 4. Temas principales en la conversación sobre migración en Twitter a nivel LAC, 2022



Fuente: Elaboración BID, con datos de Laboratorio de Percepción Ciudadana y Migración.

nacionales como de las personas migrantes.

En 2022 se vuelve a poner de manifiesto un cambio en las temáticas principales de la discusión (Figura 4). Los temas más frecuentes fueron seguridad (23,8%), política migratoria (15,9%) y empleo (9,3%). El aumento en importancia de las temáticas de seguridad, política migratoria y empleo puede constituir una evidencia de ciertos prejuicios asociados a la población migrante en la región.

El incremento en la temática de seguridad en la conversación en redes sociales muestra la creciente preocupación ciudadana acerca del aumento del crimen relacionado a la llegada de personas migrantes (Ajzenman, Domínguez y Undurraga, 2020). Estudios recientes en diversos países de la región exhiben una creciente asociación negativa entre los flujos migratorios regionales y el aumento de las tasas de criminalidad. Según Bianchi et al. (2012), la preocupación

respecto del aumento de la delincuencia tras un aumento de flujos migratorios suele ser uno de los principales temores relacionados a la inmigración. Sin embargo, resultados de estudios conducidos en varios países sugieren que la migración no aumenta la delincuencia, sino que se trata de preocupaciones aparentemente infundadas sobre la relación entre migración y crimen (Ajzenman, Domínguez y Undurraga, 2020; Bahar et al., 2020).

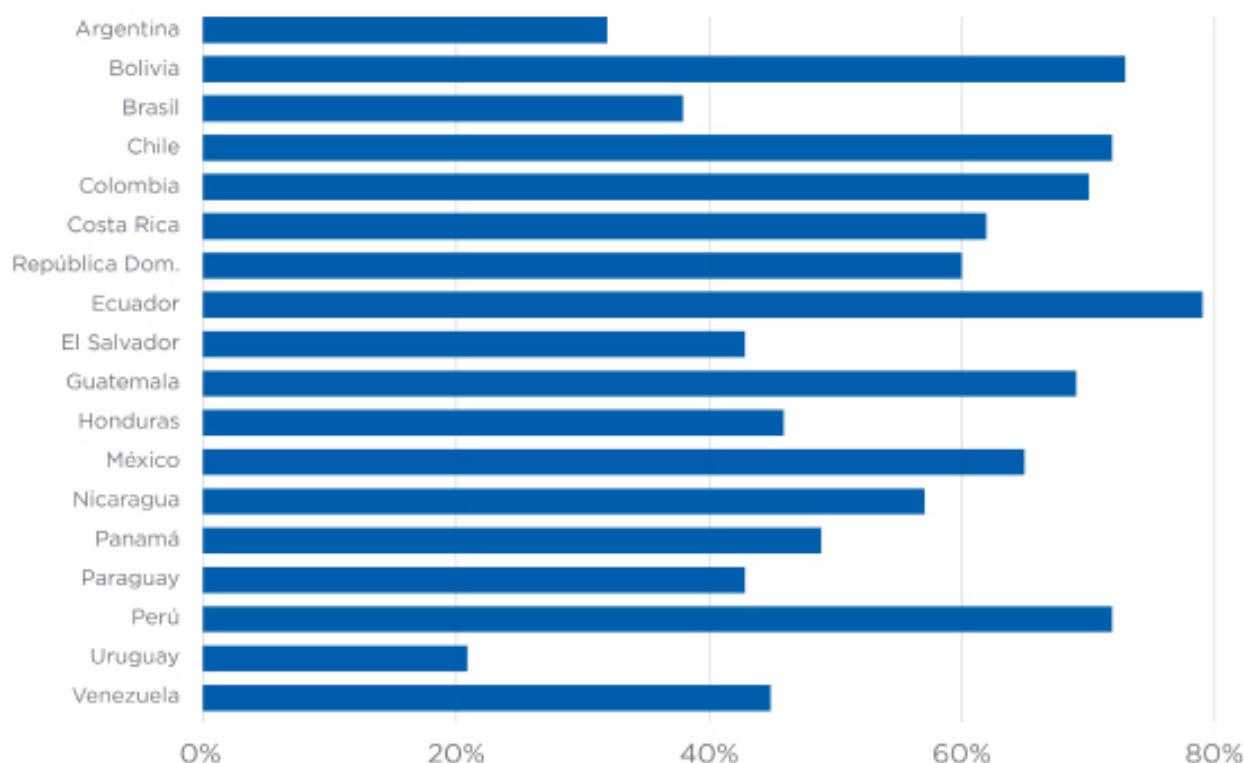
La percepción del incremento de la inseguridad ciudadana ante la llegada de migrantes es también uno de los temas más salientes en las encuestas regionales y nacionales. En la ronda 7 de la Encuesta Mundial de Valores (conducida entre 2017-2022) se pregunta sobre la creencia de que con la migración aumenta el crimen. En total, un 46% de las personas encuestadas responde que está de acuerdo con la afirmación. Existen dos países particulares donde más del 70% de encuestados considera que la inmigración ha

Figura 5. Evolución de la participación de la temática “Seguridad” en la conversación sobre migración en Twitter (2017-2022).



Fuente: Elaboración BID, con datos de Laboratorio de Percepción Ciudadana y Migración.

Figura 6. Porcentaje de encuestados que está de acuerdo con que los inmigrantes causan un aumento del crimen.



Fuente: Elaboración BID, con datos del Latinobarómetro 2020.

causado un aumento del crimen: Colombia (75%) y Perú (73%). Estos son, coincidentemente, dos de los países que han recibido un número importante de personas migrantes provenientes de Venezuela en los últimos años.

Por otra parte, en la encuesta Latinobarómetro 2020, el 56% declara estar muy de acuerdo o de acuerdo con que las personas migrantes aumentan la criminalidad. Los países donde este porcentaje alcanza el 70% son Ecuador (79%), Bolivia (73%), Chile (72%), Perú (72%) y Colombia (70%). Las naciones que presentan valores menores al 40% son Brasil (38%), Argentina (32%) y Uruguay (21%).

Otro tema que suele generar reacciones fuertes por parte de la población local es el empleo. En la conversación en redes, oscila, con bastante

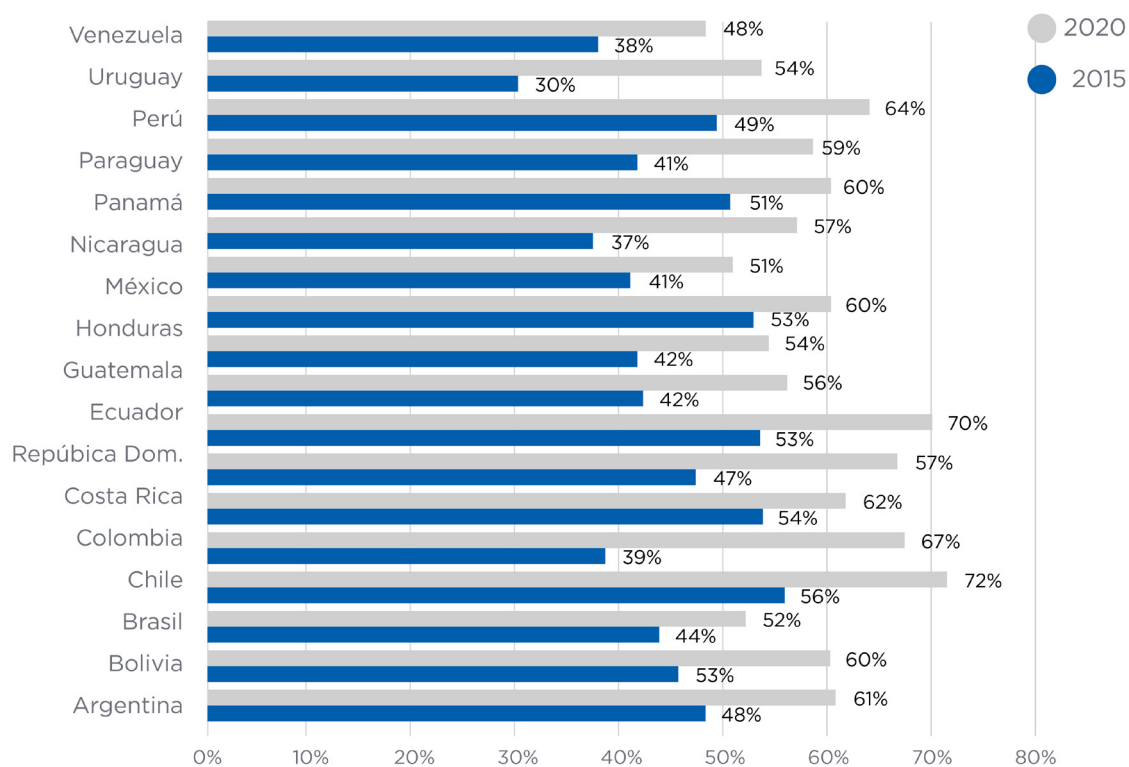
Si bien es cierto que el empleo no es uno de los principales temas en la conversación sobre migración en Twitter, se observa que existe un pico en la relevancia de esta temática en 2019, justo antes del estallido de la pandemia. En 2022, el porcentaje de tweets que tratan sobre este tema se encuentra ligeramente al alza. Según la información de las encuestas regionales, más de la mitad de los habitantes de ALC cree que la inmigración aumenta el desempleo o la competencia en el mercado laboral.

Figura 7. Evolución de la participación de la temática “empleo” en la conversación sobre migración en Twitter (2017-2022)



Fuente: Elaboración BID, con datos de Laboratorio de Percepción Ciudadana y Migración.

Figura 8. Porcentaje de encuestados que considera que los inmigrantes vienen a competir por sus puestos de trabajo



Fuente: Latinobarómetro 2015 y 2020

estabilidad, entre el 7,1% en 2017, el 13,7% en 2019 y el 11,7% en 2022.

Una creencia común dentro de comunidades que reciben elevados flujos migratorios repentinos es que la migración está relacionada con un aumento del desempleo y con una mayor competencia en el mercado laboral, tal como revelan las encuestas regionales, en las cuales la temática ocupa un lugar preponderante.

En las ediciones del Latinobarómetro entre 2015 y 2020 se pregunta por la creencia de que los inmigrantes vienen a competir por sus puestos de trabajo. A nivel ALC, en el 2015, el 45% de entrevistados se mostraban de acuerdo con dicha afirmación. En 2020, el 60% se muestra de acuerdo con el enunciado. Se aprecia un aumento generalizado de la sensación de que los inmigrantes aumentan la competencia en el mercado laboral (Figura 8).

Otra pregunta de temática laboral que se realiza en la ronda 7 de la EMV es si los encuestados consideran que, cuando el trabajo es escaso, los empleadores deberían dar prioridad a los trabajadores nacionales antes que a los inmigrantes. El 73% de encuestados se muestra de acuerdo con la afirmación.

Pero en general, la xenofobia está en aumento

Cuando analizamos la conversación en redes y las encuestas regionales y nacionales, vemos que los mensajes y las opiniones con contenido xenófobo están en aumento. Al inicio de 2017, los mensajes con contenido xenófobo se encontraban en su valor mínimo (4%), pero a lo largo de los años se aprecia una tendencia al alza. El pico ocurre en el primer trimestre de 2021, con casi un 28% de tweets sobre cuestiones migratorias con contenido xenófobo.

Figura 9. Evolución de la prevalencia de xenofobia en Twitter (2017-2022)



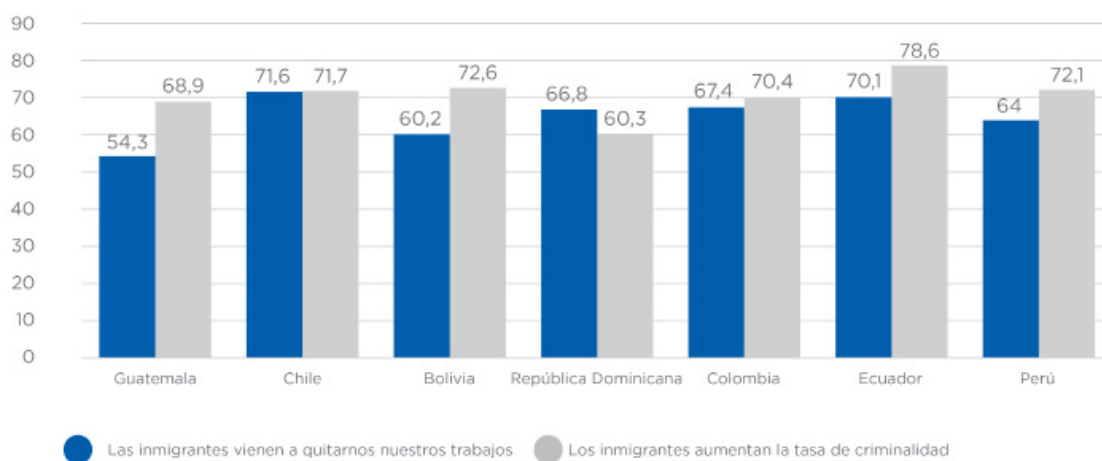
Fuente: Elaboración BID, con datos de Laboratorio de Percepción Ciudadana y Migración.

Estos resultados son consistentes con la tendencia de las encuestas regionales y nacionales en las que se evidencia una menor aceptación de la población migrante.

A pesar del aumento de mensajes con contenido xenófobo, el alcance de estos tweets suele ser reducido. Durante todo el período bajo estudio, el alcance de los tweets con contenido positivo es mayor al de los que tienen contenido xenofóbico.

En promedio, el alcance de los tweets con contenido positivo es de 157.424, con un pico de alcance durante el segundo semestre de 2018, con 292.533. Mientras tanto, el promedio de alcance de tweets con contenido xenofóbico es 5.089, con un valor máximo de 8.521 en el segundo trimestre de 2017. La gran brecha entre ambos tipos de tweets se debe a que, en promedio, las cuentas que publican contenidos xenofobos suelen tener muy pocos seguidores.

Figura 10. Porcentaje de encuestados que considera que los inmigrantes vienen a competir por sus puestos de trabajo



Índice de Aceptación Migrante Gallup (2016-2019). Fuente: Elaboración BID, con datos de Gallup 2019.

Figura 11. Alcance de tweets con contenido positivo y xenofóbico en Twitter, 2017-2022

Las opiniones hacia la migración son complejas...

Y a veces son contradictorios. En la Figura 12 se muestra la evolución de los porcentajes de tweets sobre migración positivos, xenofóbicos y neutrales. La mayoría de la conversación en línea presenta un sentimiento neutral: las personas, por lo general, no sostienen opiniones fuertes respecto de la migración. El porcentaje

Entre los años 2017 y 2022, un 46% del total de tweets sobre migración mostró un sentimiento “neutral”, mientras que un 15% presentó contenido con un sentimiento “positivo” y otro 16% se trató de tweets xenofobos.

de tweets de contenido positivo se mantiene entre 10% y 20% para casi todo el período bajo estudio. El pico se da en el cuarto trimestre de

Figura 11. Alcance de tweets con contenido positivo y xenofóbico en Twitter, 2017-2022



Fuente: Elaboración BID, con datos de Laboratorio de Percepción Ciudadana y Migración.

2017, durante el cual el 22,3% de tweets sobre migración presentaron un contenido positivo. En contraposición, el sentimiento xenófobo respecto de la migración parece haber ido creciendo desde 2017.

La oposición entre opiniones relativas al tema migratorio se manifiesta especialmente en los tópicos que generan prejuicios y las opiniones más fuertes. Con relación al tema de seguridad, el sentimiento neutral ha venido declinando a lo largo del período analizado, con un aumento claro en los mensajes xenofobos relacionados a este tema. En el final de 2020, gran parte de la conversación relacionada al tema de seguridad presentaba contenido xenofobo (más del 35%). Lo mismo sucede respecto de la temática laboral, en la que, desde inicios de 2019, los mensajes con contenido xenofobo han aumentado, conforme ha disminuido el contenido identificado como neutral.

En cuanto a la evolución de las conversaciones que se refieren a la temática de la visibilidad migratoria, predomina durante prácticamente todo el período estudiado un sentimiento

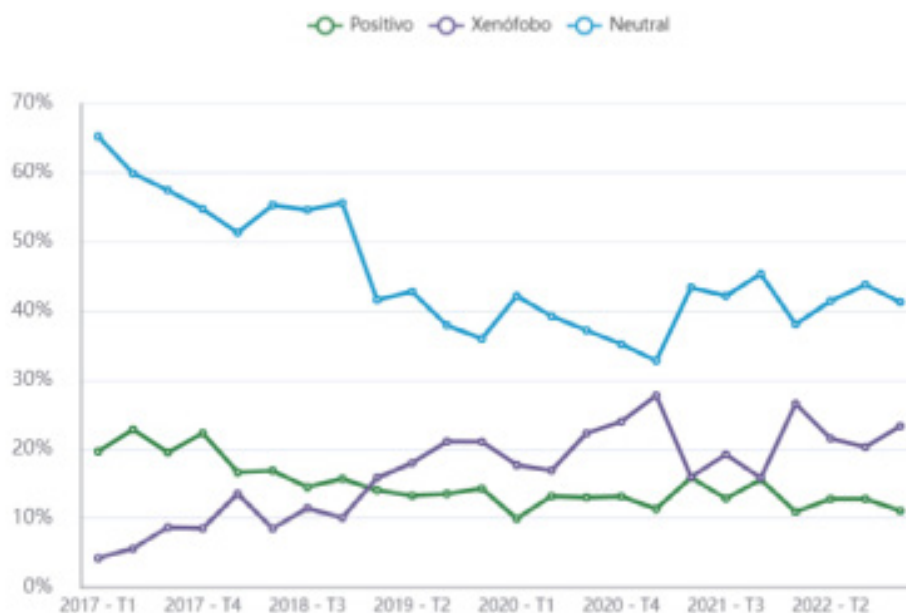
positivo. La temática se enfoca en la denuncia de la xenofobia y en las demostraciones en favor de la migración.

Las encuestas regionales y nacionales muestran que, respecto de la migración, la opinión pública en temas vinculados con la seguridad y el empleo suele ser negativa, pero es positiva respecto del acceso a servicios –como salud, educación y vivienda– por parte de la población migrante.

Pero se pueden cambiar

Los estudios y experimentos llevados a cabo con el objetivo de cambiar percepciones y prejuicios hacia la migración y las personas migrantes suelen tener resultados mixtos. Muchas veces las personas construyen opiniones sesgadas sobre la población migrante debido a la falta de contacto con esta población, o por estar influidas por medios de comunicación, o por la transmisión de información basada en hechos erróneos. Las intervenciones que se enfocan en proveer información, de una forma emotiva (como un video que apele a la empatía) o de

Figura 12. Evolución del sentimiento migratorio en la conversación sobre migración en Twitter, 2017-2022.



Fuente: Elaboración BID, con datos de Laboratorio de Percepción Ciudadana y Migración.

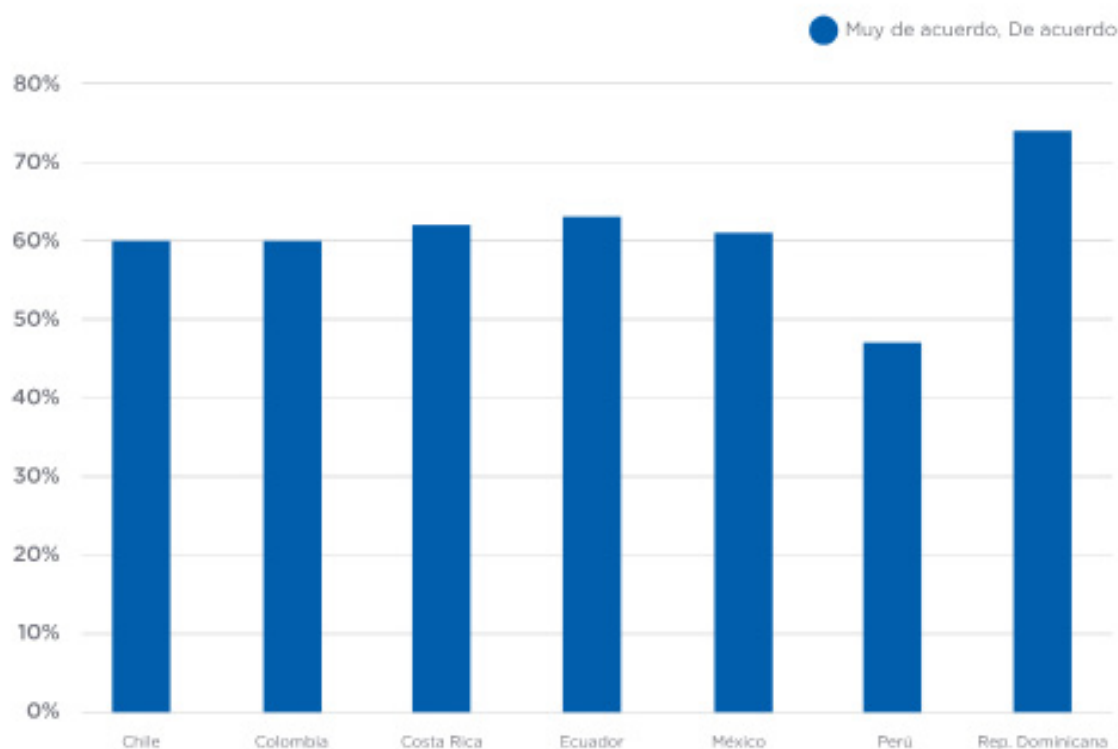
forma informativa, o a fomentar la interacción entre personas migrantes y locales, pueden ser efectivas a la hora de influir sobre la opinión de las personas respecto de la migración.

En un estudio realizado en Colombia, el BID estudia cómo tomar la perspectiva de un grupo externo puede reducir los prejuicios y promover la prosocialidad (Rodríguez y Rozo, 2021). Se realiza un experimento en línea en el que se recluta población nativa para jugar un juego en línea en el que se sumergían en la vida de una persona migrante venezolana en Colombia. Las intervenciones mejoraron la prosocialidad hacia las personas migrantes. El juego también incrementó la confianza respecto de las personas venezolanas. El tratamiento del juego tiene un impacto positivo y significativo en la evaluación

de que las circunstancias fuera de control de un migrante venezolano pobre son más relevante a la hora de explicar sus dificultades que su presunta falta de esfuerzo.

Otro estudio realizado en Colombia buscó entender cómo cambiaron el altruismo y las actitudes respecto a los migrantes venezolanos durante la crisis de la pandemia (Rodríguez y Rozo, 2021b). Utilizando una técnica de elicitación de la temática del COVID-19, el estudio exploró cómo cambiaban las percepciones respecto de la población migrante. Los resultados muestran que durante tiempos de crisis económica la población nativa resiente a la población migrante, si es provocada para pensar en la asociación entre los migrantes y el COVID-19. En segundo lugar, encontramos resultados positivos de altruismo en las personas

Figura 13. Porcentaje de personas que esta de acuerdo que los inmigrantes deberían tener el mismo acceso a salud, educación y vivienda que los locales.



Fuente: Latinobarómetro, 2020

de entre 18 y 25 años, que son informadas de la crisis de COVID-19, en relación con el grupo de control. Estas personas también son más prosociales y tienen mejores actitudes respecto de los inmigrantes en general, tanto en el grupo de tratamiento como en el de control. Las personas en este grupo de edad, por lo tanto, podrían ser excelentes candidatas para programas dirigidos a mejorar los comportamientos prosociales y reducir los prejuicios.

Finalmente, un estudio conducido por el BID y el PNUD en nueve países de ALC muestra que una intervención en la forma de videos puede influir y modificar las percepciones y actitudes de la población local respecto de la migración. Al mostrar dos videos a población nativa, un video informativo y un video emotivo, los resultados

sugieren que los videos impactan en el nivel de aceptación de la presencia de la población migrante. También se incrementa el número de personas que reconocen los beneficios de la migración y su contribución a la sociedad, y aumenta la confianza entre ambas poblaciones.

VI. Reflexiones finales

Una exitosa integración de la población migrante en las comunidades de acogida de América Latina y el Caribe exige, frente a los repentinos flujos migratorios que atraviesa la región, una actitud positiva de parte de sus habitantes.

La complejidad de la percepción ciudadana respecto de la migración y su relevancia en la región hace necesaria una activa participación de los gobiernos en la promoción de una conversación positiva sobre el tema y en el diseño de estrategias para la reducción de la xenofobia.

Este primer documento del Laboratorio de Percepción Ciudadana y Migración explora la tendencia de la opinión pública respecto de la migración en los últimos 5 años en América

Latina y el Caribe y presenta, junto a resultados de experimentos del BID, algunas claves que permiten guiar el diseño de respuestas para promover la cohesión social entre la población nativa y migrante. El documento abre la puerta a la discusión sobre la percepción pública de la migración en la región.

Estas conclusiones, que utilizan fuentes de datos novedosas presentadas en el sitio web del Laboratorio, posibilitan sentar nuevas bases para el diseño de de respuestas institucionales y aportan a generar evidencia a esta temática de creciente importancia en la región.



Referencias

- Abuelafia, E. (2018). La política migratoria de los EE.UU. y su impacto en el Triángulo Norte de Centroamérica. Banco Interamericano de Desarrollo.
- Adida, C., Lo, A., & Platas, M. (2018). Perspective taking can promote short-term inclusionary behavior toward Syrian refugees. *Proceedings of the National Academy of Sciences*. 115. 201804002. 10.1073/pnas.1804002115.
- Aguilar, E. (2008). Percepciones y actitudes de la población costarricense hacia la inmigración nicaragüense y la emigración de costarricenses al exterior. Instituto de Estudios Sociales en Población.
- Ajzenman, N., Rivera-Dominguez, P., & Undurraga, R. (2021). Immigration, Crime and Cime (Mis)Perceptions. IZA DP No. 14087
- Banulescu-Bogdan, N. (2022). From Fear to Solidarity: The Difficulty in Shifting Public Narratives about Refugees. Washington, DC: Migration Policy Institute.
- Bahar, D., Dooley, M., & Selee, A. (2020). Inmigrantes venezolanos, crimen y ercepciones falsas: Un análisis de los datos en Colombia, Perú y Chile. Migration Policy Institute.
- Bianchi, M., Buonanno, P., Pinotti, P. (2012). Do Immigrants Cause Crime? *Journal of the European Economic Association* 10, 1318{1347.
- Cuevas-Calderón, E. (2018). Reconfiguración social: entre la migración y la percepción de inseguridad en Lima, Perú. Quito.
- Dedios, M., & Ruiz, F. (2022). Migración reciente hacia el Perú: situación, respuestas de política y oportunidades. PNUD LAC PDS.
- Freier, L., Bird, M., Brauckmeyer, G., Kvietok, A., Licheri, D., Luna, E., . . . Ponce, L. (2021). Diagnóstico de la cobertura mediática de la situación de personas refugiadas y migrantes.
- Grigorieff, A., Roth, C. & Ubfal, D. (2020). Does Information Change Attitudes Toward Immigrants? *Demography, Springer; Population Association of America (PAA)*, vol. 57(3), pages 1117-1143, June.
- Hopkins, D. J., Sides, J., & Citrin, J. (2018). The Muted Consequences of Correct Information about Immigration. *The Journal of Politics*, 000-000. doi:10.1086/699914
- ICMPD. (2021). Perspectivas de las migraciones en 2021 en Latinoamérica y el Caribe (LAC). Cinco aspectos a tener en cuenta en 2021. Tendencias y acontecimientos claves en la región.
- Klimecki, O.M., Vétois, M. & Sander, D. (2020). The impact of empathy and perspective-taking instructions on proponents and opponents of immigration. *Humanit Soc Sci Commun* 7, 91 (2020). <https://doi.org/10.1057/s41599-020-00581-0>
- Maeda, J., Willer, H., Palla, I., Palacios, T., Ramos, G., Rivera, R., & Ruiz, Y. (2021). La

percepción pública respecto a las personas venezolanas en el espejo de los medios de comunicación en el Perú. IDEHPUCP.

Mayda, A. M. (2006). Who Is against Immigration? A Cross-Country Investigation of Individual Attitudes toward Immigrants. *The Review of Economics and Statistics*.

McAuliffe, M., & Triandafyllidou, A. (2021). Informe sobre las Migraciones en el Mundo 2022. Ginebra: Organización Internacional para las Migraciones (OIM).

Norford, J. (2021). ¿Los latinoamericanos creen en una red de seguridad social para los inmigrantes?

OIM. (2020). Brasil—Monitoreo de Flujo de Población Venezolana—Rodada 5 (Novembro 2019). Von <https://bit.ly/3jJPsn5> abgerufen

OIM. (Agosto 2021). Portal de Datos sobre Migración. Una perspectiva global . Von [https://www.migrationdataportal.org/es/regional-data-overview/datos-migratorios-en-el-caribe#:~:text=La%20gran%20mayor%C3%ADa%20de%20la,de%20la%20regi%C3%B3n%20\(lbid\).](https://www.migrationdataportal.org/es/regional-data-overview/datos-migratorios-en-el-caribe#:~:text=La%20gran%20mayor%C3%ADa%20de%20la,de%20la%20regi%C3%B3n%20(lbid).) abgerufen

OIM. (2022). Tendencias Recientes de la Migración en las Américas. OIM, Buenos Aires y San José.

O'Rourke, K., & Sinott, R. (2006). The determinants of individual attitudes towards immigration.

R4V. (2020). GTRM Ecuador: Informe de situación - Octubre 2020. Plataforma Regional de Coordinación Interagencial (R4V). Von <https://bit.ly/3jIMTSu> abgerufen

R4V. (2022). Refugiados y Migrantes Venezolanos en la Región.

Rivero, P. (2019). Sí, pero no aquí. Percepciones de xenofobia y discriminación hacia migrantes de Venezuela en Ecuador, Colombia y Perú. Oxfam.

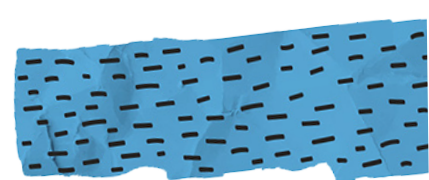
Rodríguez, M. & Rozo, S. V. (2021). How Does It Feel to Be Part of the Minority? Impacts of Perspective-Taking on Prosocial Behaviors. IZA Discussion Papers 14303, Institute of Labor Economics (IZA).

Rodríguez, M. & Rozo, S. V. (2021). Attitudes towards migrants during crisis times. IDB Discussion Paper. <http://dx.doi.org/10.18235/0003331>

Santos, O. (2021). Xenofobia y racismo hacia (y por) inmigrantes venezolanos residentes en Perú a través de Twitter. *Global Media Journal Mexico*, 18(34), 160-184.

Voorend, K., & Venegas, K. (2014). Tras de cuernos, palos. Percepciones sobre Costa Rica como imán de bienestar en la crisis del Seguro Social. *Revista de Ciencias Sociales*, 145, 13-33.

Ynciarte, L. (2020). Migración venezolana y discriminación en Ecuador durante el 2019: análisis del encuadre informativo en Telemazonas y El Universo. Quito: Instituto de Altos Estudios Nacionales.



Notas

1. <https://datamig.iadb.org/es/Profile?country=CRI>

2. <https://datamig.iadb.org/es/movimiento-migratorio>

3. https://idehpucp.pucp.edu.pe/lista_publicaciones/boletin-n02-percepcion-sobre-la-sociedad-y-la-migracion-venezolana-en-el-peru/

4. <https://www.invamer.com.co/es/producto/Poll-Invamer>

5. <https://chile.activasite.com/pulso-ciudadano/>

6. En este caso, la fuente de información utilizada es The GDELT Project (Global Database of Events, Language and Tone), un proyecto que monitorea diferentes eventos alrededor del mundo, como protestas y guerras, entre otros. GDELT inspecciona cada 15 minutos los artículos publicados en cientos de medios de comunicación, los traduce al inglés y aplica ciertos algoritmos de “name entity recognition”, clasificación por temas, sentimiento o tono, entre otros. Estos artículos se guardan en una tabla llamada Global Knowledge Graph (GKG), que es una base de datos pública albergada por el Big Query de Google Cloud.

7. Nota: información actualizada hasta septiembre 2022.

8. Se calcula el indicador de número de tweets sobre migración por cada 10.000 habitantes.

9. El numerador incluye a todos aquellos encuestados que responden “muy de acuerdo” y “de acuerdo” a la pregunta sobre si estos creen que los inmigrantes causan un aumento del crimen.

10. Nota: si bien es cierto las opciones de respuesta son bastante similares en ambas rondas, en el 2015 había una opción de respuesta más: “ni acuerdo ni en desacuerdo”.

11. Este indicador se obtiene dividiendo el número de tweets con contenido xenofóbico por el número total de tweets relacionados con migración en cada período.

12. El alcance de un tweet es la suma de los seguidores de todas las cuentas únicas que realizaron un tweet con contenido migratorio. Esta estimación se realizó para tweets clasificados como positivos y los tweets clasificados como xenofobos.

13. El análisis conducido bajo el Laboratorio de Percepción Ciudadana y Migración permite la clasificación de la conversación por sentimiento. Al contenido de cada uno de los mensajes relacionados con migración, se le asigna uno de los siguientes sentimientos: positivo, negativo y neutral. Adicionalmente, dentro de la categoría “negativo”, se clasifican algunos de esos tweets como “xenofóbicos”.

ANEXOS

ANEXO I

Preguntas del Latinobarómetro (2020)

- ¿Considera que los inmigrantes vienen a competir por nuestros puestos de trabajo?
- ¿Cree que los inmigrantes son buenos para la economía del país?
- ¿Cree que los inmigrantes causan un aumento del crimen?
- ¿Cree que los inmigrantes deberían tener el mismo acceso a la salud, educación y vivienda que los ciudadanos de este país?
- ¿Los inmigrantes son una carga para el Estado?
Preguntas de LAPOP (ronda 2018-2019)
- ¿Qué tanto le molestaría a usted tener a un inmigrante como vecino? (Solo Perú y Colombia.)
- ¿Qué tanto le molestaría a usted tener a un venezolano como vecino? (Solo Perú y Colombia.)
- ¿Qué tan de acuerdo está usted con que el gobierno ofrezca servicios sociales (salud, educación, vivienda) a los inmigrantes que vienen a vivir o trabajar en el país?
Encuesta Mundial de Valores (ronda 7)
- ¿Confía usted en personas de otra nacionalidad? (También presente en las rondas 5 y 6.)
- No le gustaría tener como vecinos a: inmigrantes/ trabajadores de otra nacionalidad (También presente en la ronda 6.)
- ¿Cree usted que la inmigración aumenta el desempleo?
- ¿Cree usted que los inmigrantes ocupan trabajos útiles?
- ¿Cree usted que los empleadores deberían dar prioridad de empleo a los nacionales frente a los inmigrantes cuando el trabajo es escaso? (También presente en las rondas 5 y 6.)
- ¿Cree usted que la inmigración ha aumentado el crimen?

ANEXO II

Período (año-trimestre)	País	Tres ciudades con mayor número de tweets por cada 10.000 habitantes	Ciudades con mayor número de tweets xenófobos por cada 10.000 habitantes
2017-4	Ecuador	Milagro (33,4) Cuenca (11) Quito (6)	Quito (0,1) Guayaquil (0,1)
2018-1	Ecuador	Milagro (211,8) Cuenca (12,4) Quito (10,3)	Quito (0,7) Cuenca (0,5) Guayaquil (0,2)
2017-4	Chile	Puerto Natales (38,2) Valparaíso (26,1) Los Ángeles (23,8)	Valparaíso (2,1) Antofagasta (2,1) Iquique (1,9)
2018-1	Chile	Puerto Natales (292,6) Puerto Varas (62,1) Valparaíso (46,7)	Valparaíso (11,2) Viña del Mar (8) Concepción (7,8)
2017-4	Panamá	Panamá (3,3) Santiago (0,7) Chitré (0,5)	Panamá City (0,2)
2018-1	Panamá	Panamá (3,9) David (1)	Panamá (0,2)
2017-4	Costa Rica	Puerto Armuelles (0,7) La Cruz (2,3) San José (1,9)	-
2018-1	Costa Rica	Canas (1) Ciudad Cortés (6,3) San José (2,8)	San José (0,2)
2017-4	R. Dominicana	La Cruz (2,3) San Francisco de Macorís (3) Barahona (2,7)	Santo Domingo (0,5) Santiago (0,2)
2018-1	R. Dominicana	Santo Domingo (2,5) Santo Domingo (5,9) San Francisco de Macorís (5,2)	Santo Domingo (1,4) La Romana (1) Santiago (0,9)
2017-4	Perú	La Romana (4,1) Urubamba (9) Junín (3,9)	Lima (0,1)
2018-1	Perú	Lima (2,8) Chancay (7,8) Lima (7,2) Motupe (6,8)-Urubamba (6,8)	Lima (0,7)
2017-4	Colombia	Arauca (6,7) Riohacha (5,6) Puesto Carreño (3,4)	Valledupar (0,5) Cúcuta (0,2)-Bogotá (0,2)
2018-1	Colombia	Arauca (23,5) Riohacha (14,6) Cúcuta (8,8)	Valledupar (1) Barranquilla (0,6)-Bogotá (0,6)